



LABCONCO CORPORATION 8811 Prospect Ave, Kansas City, MO 64132
(816) 333-8811 ou (800) 821-5525 • (816) 363-0130 fax • labconco.com

Guide d'installation du lyophilisateur

Remarque : il se peut que ce guide d'installation rapide ne fournisse pas toutes les informations nécessaires pour votre installation particulière. Consultez le Manuel d'utilisation pour obtenir des informations détaillées et les précautions à appliquer.

Préparation

Alimentation électrique adéquate

- Modèles 115 V
 - Circuit monophasé dédié 20 A.
 - Prise correctement mise à la terre pour fiche NEMA 5-20P.

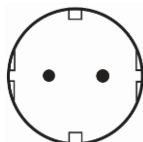


États-Unis
NEMA 5-20P

- Modèles 230 V
 - Circuit monophasé dédié 15 A.
 - Prise correctement mise à la terre correspondant à la fiche fournie avec l'unité (les modèles 230 V sont fournis avec l'une des fiches suivantes) :



États-Unis
(NEMA 6-15P)



UE



Chine



Royaume-Uni

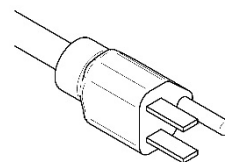


Inde

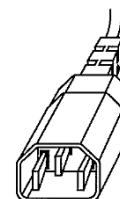
- Si la fiche ne correspond pas à la prise disponible, retirez la fiche et remplacez-la par une fiche approuvée du style approprié.
- Remarque :
 - Si d'autres appareils sont présents sur le même circuit, le courant pourrait excéder la valeur nominale du disjoncteur ou du fusible.
 - La fréquence doit correspondre à la valeur indiquée sur l'étiquette de série. Une fréquence incorrecte endommagera le compresseur.

Exigences relatives aux pompes à vide à palettes rotatives

- Modèles 2,5 litres, 4,5 litres
 - Déplacement minimum de 86 litres par minute
 - Vide limite de 0,002 mbar
- Modèles 6 litres, 12 litres, 18 litres
 - Déplacement minimum de 98 litres par minute (144 litres par minute recommandés)
 - Vide limite de 0,002 mbar
- Exigences relatives à la fiche sur le cordon d'alimentation de la pompe à vide
 - Modèles 115 V - Fiche NEMA 5-15P
 - Modèles 230 V - Fiche IEC inversée
- Raccord cannelé adapté au tuyau de diamètre intérieur de 0,75 pouces



Fiche NEMA 5-15P



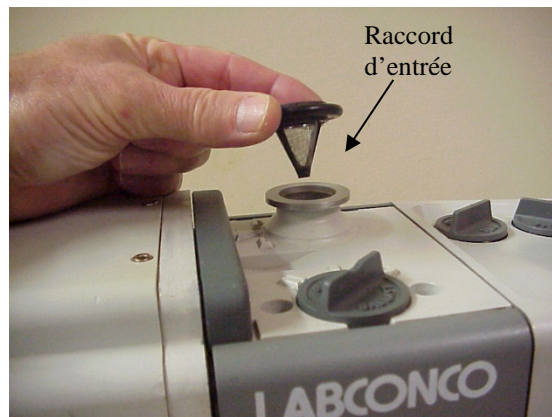
Fiche IEC inversée

Installation

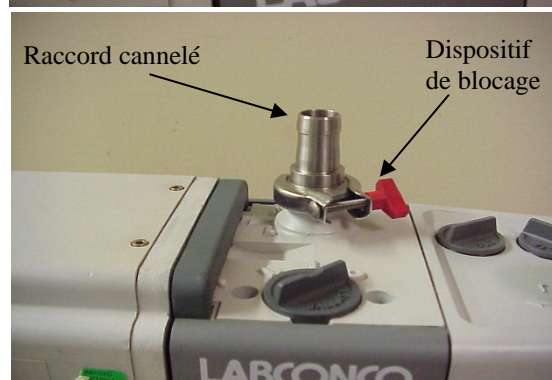
Préparation de la pompe à vide

- Retirez les capuchons de protection des orifices d'entrée et de sortie.
- Certaines pompes à vide ont des raccords d'entrée qui se fixent sur la pompe. Placez l'anneau de centrage avec écran filtre sur le raccord d'entrée.
- Placez le raccord cannelé au sommet de l'anneau de centrage.
- Sécurisez le raccord à l'aide du dispositif de blocage.
- Fixez le filtre d'échappement à l'orifice d'échappement. Certaines pompes sont dotées de filtres qui se vissent. D'autres nécessitent un anneau de centrage qui est placé sur le raccord et sécurisé par un dispositif de blocage, similaire au raccord d'entrée.

REMARQUE : les pompes à vide à palettes rotatives doivent être équipées d'un filtre d'échappement pour empêcher les vapeurs d'huile de s'échapper de la pompe et d'appauvrir l'alimentation en huile.



Raccord d'entrée



Raccord cannelé

Dispositif de blocage



- Remplissez la pompe d'huile de sorte que le niveau se situe entre les lignes de l'indicateur de niveau sur l'extrémité du corps de pompe.
- Vérifiez que le réglage de la tension de la pompe à vide soit conforme à la tension du lyophilisateur indiquée sur l'étiquette du numéro de série. Reconfigurez la tension si nécessaire. Reportez-vous aux instructions de la pompe.
- Placez le commutateur d'alimentation de la pompe à vide sur ON (Marche).
- Réglez le lest d'air sur la position fermée ou minimum.



Branchements de la pompe à vide

• Modèles de table

- Placez la pompe à vide à côté du lyophilisateur.
- Fixez l'une des extrémités du tuyau d'aspiration sur l'orifice du lyophilisateur et l'autre extrémité sur l'orifice d'entrée de la pompe à vide. Verrouillez les deux extrémités en position.
- Branchez le cordon d'alimentation de la pompe à vide dans la prise (étiquetée « Vacuum Pump » [pompe à vide]) à l'arrière du lyophilisateur.



• Modèles console

- ATTENTION - Assurez-vous que l'alimentation du lyophilisateur est débranchée.
- Retirez le panneau avant (côté gauche) du lyophilisateur en insérant un tournevis dans la fente sous le panneau. Faites pivoter l'attache de fixation d'un quart de tour et retirez le bas du panneau. Si un accès plus important est nécessaire, l'autre panneau avant (côté droit) peut également être enlevé en retirant les deux vis à l'aide d'un tournevis à douille de 5/16".



- Placez la pompe à vide à l'intérieur de l'armoire.
- Raccordez le tuyau d'aspiration au raccord d'entrée de la pompe à vide et verrouillez-le en position.



- Réinstallez le panneau avant en faisant glisser son bord supérieur dans la fente en bas du panneau de commande, puis poussez le bas du panneau avant en direction du lyophilisateur. Faites pivoter l'attache de fixation d'un quart de tour pour verrouiller le panneau en position.



- ATTENTION - Assurez-vous que l'alimentation du lyophilisateur est débranchée avant de retirer le panneau arrière inférieur. NE retirez PAS le panneau arrière supérieur.
- Branchez le cordon d'alimentation de la pompe à vide dans la prise de la boîte de jonction étiquetée « Vacuum Pump » (pompe à vide).
- Remettez le panneau arrière en place.



Installation d'une chambre de séchage ou d'un collecteur

- **Modèles de table 2,5 l et 4,5 l**
 - Afin de fixer la chambre ou le collecteur au couvercle de la chambre collectrice, reportez-vous aux instructions fournies avec la chambre ou le collecteur.
 - Placez la chambre (ou le collecteur) de sorte que le couvercle se trouve en haut et centré sur la chambre collectrice.



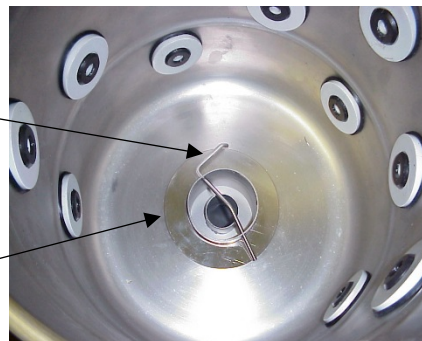
- **Modèles console 6 l, 12 l et 18 l**

- Placez le joint plat en caoutchouc sur l'orifice d'entrée.
- Placez la chambre sur le joint.
- En pénétrant dans la chambre, placez l'entretoise en acier inoxydable sur l'orifice. Faites glisser la tige de blocage à travers les trous dans l'orifice et effectuez une rotation par arc-boutement (chambre de séchage en acier inoxydable uniquement).



Tige de blocage

Entretoise



- **Collecteurs** - reportez-vous aux instructions fournies avec les collecteurs.

Test de refroidissement et de vide

- Branchez le cordon d'alimentation à la prise à l'arrière du lyophilisateur et insérez l'autre extrémité dans une prise murale adaptée.
- Attendez que le logiciel du lyophilisateur ait démarré (environ 90 secondes).
- Assurez-vous que le couvercle se trouve sur la chambre collectrice, qu'un collecteur ou qu'une chambre soit installé(e), et que le raccord cannelé soit retiré du raccord de vidange à connexion rapide.
- Assurez-vous que toutes les vannes d'échantillonnage (sur la chambre ou le collecteur) sont fermées.
- Appuyez sur le bouton AUTO (sur l'écran d'accueil)
- Le système de refroidissement (collecteur) et la barre indicatrice au-dessus du bouton du collecteur s'allumeront immédiatement.
- Lorsque la température du collecteur descend à -40 °C, la pompe à vide démarrera automatiquement et la barre indicatrice au-dessus du bouton de vide s'allumera.
- La température du collecteur devrait atteindre -50 °C, -84 °C ou -105 °C en 40 minutes (selon le modèle de lyophilisateur et la température ambiante).
- Le vide devrait atteindre 0,133 mbar ou moins dans les 15 minutes suivant le démarrage de la pompe à vide (avec un système propre et sec).
- Si le lyophilisateur ne fonctionne pas comme prévu, reportez-vous au Manuel d'utilisation pour obtenir des informations de dépannage ou appelez Labconco.