



LABCONCO CORPORATION 8811 Prospect Ave, Kansas City, MO 64132, USA
(816) 333-8811 oder (800) 821-5525 • (816) 363-0130 Fax • labconco.com

Installationsanleitung für Gefriertrockner

Hinweis: Diese Kurzanleitung für die Installation enthält möglicherweise nicht alle für Ihre Installation erforderlichen Informationen. Ausführliche Informationen und Sicherheitshinweise finden Sie in der Bedienungsanleitung.

Vorbereitungen

Richtige Stromversorgung

- 115 V-Modelle
 - o Einphasenanschluss für 20 A.
 - o Ordnungsgemäß geerdete Anschlussdose für NEMA 5-20P-Stecker.

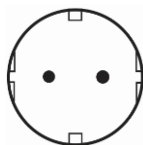


USA
NEMA 5-20P

- 230 V-Modelle
 - o Einphasenanschluss für 15 A.
 - o Ordnungsgemäß geerdete Anschlussdose für den mit dem Gerät mitgelieferten Stecker (230-V-Modelle werden mit einem der folgenden Stecker ausgeliefert):



USA
(NEMA 6-15P)



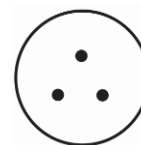
EU



China



UK

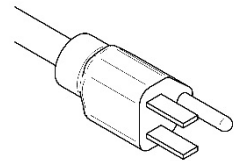


Indien

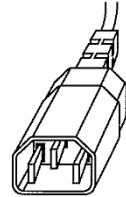
- o Wenn der Stecker nicht zur verfügbaren Anschlussdose passt, entfernen Sie den Stecker, und ersetzen Sie ihn durch einen und passenden Stecker.
- Hinweis:
 - o Weitere Geräte am selben Schaltkreis können dazu führen, dass der fließende Strom die Leistung des Leistungsschalters oder der Sicherung überschreitet.
 - o Die Frequenz muss mit der seriellen angegebenen Leistung übereinstimmen. Eine ungeeignete Frequenz beschädigt den Kompressor.

Voraussetzungen für die Drehschiebervakuumpumpe

- Modelle mit 2,5 Litern oder 4,5 Litern
 - Mindestsaugvermögen 86 Liter pro Minute
 - 0,002 mbar Endvakuum
- Modelle mit 6 Litern, 12 Litern, 18 Litern
 - Mindestsaugvermögen 98 Liter pro Minute (144 Liter pro Minute empfohlen)
 - 0,002 mbar Endvakuum
- Steckeranforderungen am Netzkabel der Vakuumpumpe
 - 115-V-Modelle: NEMA 5-15P-Stecker
 - 230-V-Modelle: umgekehrter IEC-Stecker
- Schlauchstutzen passend für einen Schlauch mit 3/4" Zoll Innendurchmesser (19mm)



NEMA 5-15P-Stecker

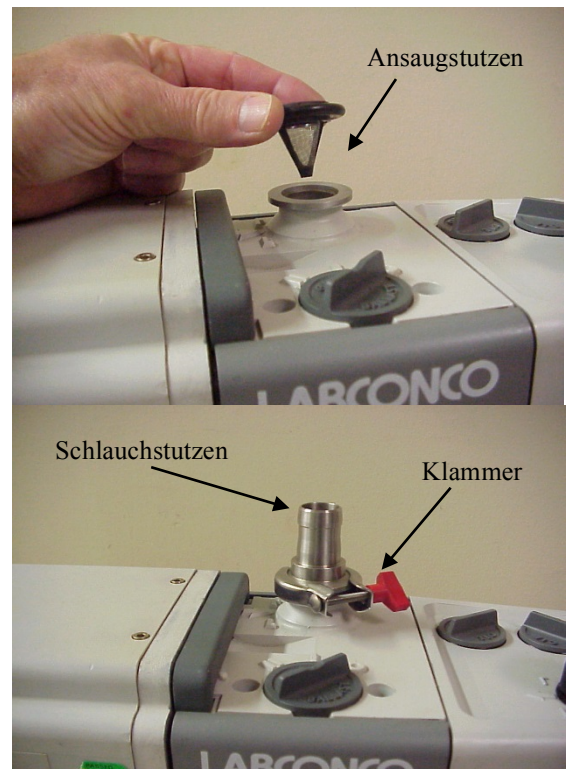


Umgekehrter IEC-Stecker

Installation

Einrichten der Vakuumpumpe

- Nehmen Sie die Schutzkappen von den Ansaug- und Abluftstutzen ab.
- Setzen Sie den Zentrierring mit dem Filternetz auf den Ansaugstutzen.
- Setzen Sie den Einsatz für den Schlauchstutzen oben auf den Zentrierring.
- Sichern Sie den Einsatz mit der Schelle.
- Befestigen Sie den Abgasfilter am Abgasanschluss. Manche Pumpen weisen einschraubbare Filter auf. Bei anderen muss ein Zentrierring auf den Einsatz gelegt werden, der dann mit einer Klammer gesichert wird, ähnlich wie beim Ansaugstutzen.



HINWEIS: Drehschiebervakuumpumpen müssen über einen Abgasfilter verfügen, um zu verhindern, dass Öldämpfe aus der Pumpe austreten und die Ölversorgung dezimiert wird.

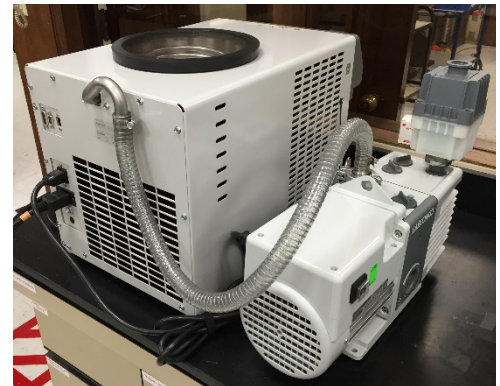
- Befüllen Sie die Pumpe bis zu den Linien der Sichtanzeige am Ende des Pumpengehäuses mit Öl.
- Stellen Sie sicher, dass die Spannungseinstellung der Vakuumpumpe mit der auf dem Etikett mit der Seriennummer angegebenen Spannung für den Gefriertrockner übereinstimmt. Ändern Sie bei Bedarf die Einstellung. Siehe die Pumpenanleitung.
- Schalten Sie den Netzschalter der Vakuumpumpe ein (Position ON (Ein)).
- Setzen Sie den Gasballast auf die geschlossene Position (0) oder die Position für Minimum (I).



Anschlüsse der Vakuumpumpe

• Tischgeräte

- o Positionieren Sie die Vakuumpumpe in der Nähe des Gefriertrockners.
- o Befestigen Sie ein Ende des Vakuumschlauchs am Anschluss des Gefriertrockners und das andere Ende am Zufuhranschluss der Vakuumpumpe. Befestigen Sie beide Enden ordnungsgemäß.
- o Verbinden Sie das Netzkabel der Vakuumpumpe mit der Anschlussdose (mit der Bezeichnung für die Vakuumpumpe) auf der Rückseite des Gefriertrockners.

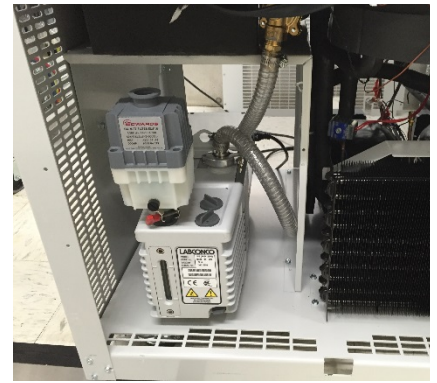


• Standgeräte

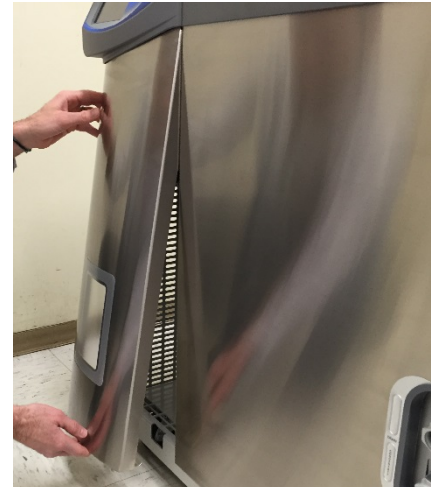
- o VORSICHT – Stellen Sie sicher, dass die Netzverbindung zum Gefriertrockner unterbrochen ist.
- o Nehmen Sie die Frontblende (linke Seite) vom Gefriertrockner ab, indem Sie einen Schraubendreher in den Schlitz unterhalb der Blende einführen. Drehen Sie den Schraubendreher um eine Vierteldrehung, und ziehen Sie die Blende an der Unterseite heraus. Wenn ein größerer Zugang benötigt wird, kann auch die andere Frontblende (rechte Seite) abgenommen werden. Entfernen Sie hierzu die beiden Schrauben mit einem 5/16-Zoll-Steckschlüssel.



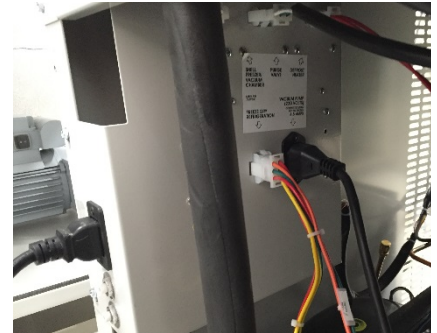
- o Setzen Sie die Vakuumpumpe in das Gehäuse.
- o Schließen Sie den Vakuumschlauch an den Ansaugstutzen der Vakuumpumpe an, und befestigen Sie diesen sorgfältig.



- o Setzen Sie die Frontblende wieder ein, indem Sie die obere Kante in den Schlitz in der Unterseite des Bedienfeldes einführen und dann die Unterseite der Frontblende in Richtung des Gefriertrockners drücken. Drehen Sie mit dem Schraubendreher eine Vierteldrehung, um die Blende fest zu verriegeln.



- o VORSICHT – Stellen Sie sicher, dass die Netzverbindung zum Gefriertrockner unterbrochen ist, bevor Sie die untere Rückblende abnehmen. Nehmen Sie die obere Rückblende NICHT ab.
- o Verbinden Sie das Netzkabel der Vakuumpumpe mit der Anschlussdose mit der Beschriftung für die Vakuumpumpe im Verteilerkasten.
- o Setzen Sie die Rückblende wieder ein.



Einbau einer Trockenkammer oder eines Aufsatzes mit Gummiventilen

- **Tischgeräte mit 2,5 Litern und 4,5 Litern**
 - o Anweisungen zum Befestigen der Kammer oder des Verteilers am Deckel der Kollektorkammer finden Sie in den Anleitungen für die Kammer oder den Verteiler.
 - o Setzen Sie die Kammer bzw. den Aufsatz mit dem Deckel nach oben ab. Achten Sie darauf, dass das Gerät mittig auf der Kondensatorkammer ausgerichtet ist.

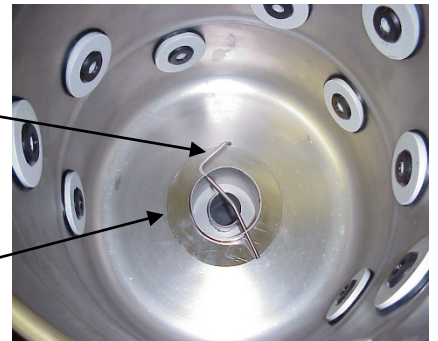


- **Standgeräte mit 6 Litern, 12 Litern und 18 Litern**
 - o Setzen Sie die Flachgummidichtung auf den Ansaugstutzen.
 - o Setzen Sie die Kammer auf die Dichtung.
 - o Greifen Sie in die Kammer, und platzieren Sie den Edelstahlabstandshalter über der Anschlussöffnung. Schieben Sie den Verriegelungsstift durch die Löcher im Anschluss, und drehen Sie den Stift über der Mitte (nur bei Edelstahl-Trocknerkammern).



Verriegelungsstift

Abstandshalter



- **Aufsatz mit Gummiventilen:** siehe zugehörige Bedienungsanleitung.

Kühl- und Vakuumtest

- Schließen Sie das Netzkabel an die Anschlussdose auf der Rückseite des Gefriertrockners an, und stecken Sie das andere Ende in eine geeignete Wandsteckdose ein.
- Warten Sie, bis die Software des Gefriertrockners gestartet wurde (ca. 90 Sekunden).
- Stellen Sie sicher, dass sich der Deckel auf der Kondensatorkammer befindet, ein Rohrverteiler oder eine Trocknerkammer eingebaut ist und der Einsatz für den Schlauchstutzen vom Abfuhrersatz mit Schnellanschluss abgenommen wurde.
- Stellen Sie sicher, dass alle Probeentnahmeventile (an der Kammer oder dem Verteiler) geschlossen sind.
- Drücken Sie die Taste AUTO (auf dem Startbildschirm).
- Das Kühlsystem (Kondensator) und die Anzeigeleiste oberhalb der Kondensatortaste (Collector) werden sofort eingeschaltet.
- Wenn die Kondensatortemperatur auf -40°C abgekühlt wird, wird die Vakuumpumpe automatisch gestartet, und die Anzeigeleiste oberhalb der Vakuumpumpe wird eingeschaltet.
- Die Kondensatortemperatur sollte innerhalb von 40 Minuten -50°C , -84°C oder -105°C erreichen (abhängig vom Gefriertrocknermodell und der Umgebungstemperatur).
- Das Vakuum sollte innerhalb von 15 Minuten ab dem Starten der Vakuumpumpe 0,133 mbar oder weniger erreichen (unbeladen).
- Wenn sich der Gefriertrockner nicht wie erwartet verhält, ziehen Sie die Bedienungsanleitung für Informationen zur Fehlerbehebung zu Rate, oder wenden Sie sich an Labconco.